



دار المنظومة
DAR ALMANDUMAH
الرواد في قواعد المعلومات العربية

العنوان:	تقييم الأداء الوظيفي لملابس عمال النظافة بمحافظة الدقهلية
المصدر:	مجلة بحوث التربية النوعية
الناشر:	جامعة المنصورة - كلية التربية النوعية
المؤلف الرئيسي:	عبدالعزیز، زینب أحمد
مؤلفين آخرين:	صيام، إيمان فودة محمد الغندور، العدوى، نورا حسن إبراهيم(م. مشارك)
المجلد/العدد:	ع44
محكمة:	نعم
التاريخ الميلادي:	2016
الشهر:	أكتوبر
الصفحات:	321 - 347
رقم MD:	912223
نوع المحتوى:	بحوث ومقالات
اللغة:	Arabic
قواعد المعلومات:	EduSearch
مواضيع:	صناعة الملابس، تصميم الأزياء، ملابس عمال النظافة
رابط:	http://search.mandumah.com/Record/912223

© 2021 دار المنظومة. جميع الحقوق محفوظة.
هذه المادة متاحة بناء على الإتياف الموقع مع أصحاب حقوق النشر، علما أن جميع حقوق النشر محفوظة. يمكنك تحميل أو طباعة هذه المادة للاستخدام الشخصي فقط، ويمنع النسخ أو التحويل أو النشر عبر أي وسيلة (مثل مواقع الانترنت أو البريد الالكتروني) دون تصريح خطي من أصحاب حقوق النشر أو دار المنظومة.

تقييم الأداء الوظيفي للملابس عمال النظافة بمحافظة الدقهلية*

إعداد

د/ نورا حسن إبراهيم العدوي

أستاذ النسيج والملابس المساعد

كلية التربية النوعية - جامعة المنصورة

د/ زينب أحمد عبد العزيز

أستاذ الملابس والنسيج المساعد

كلية التربية النوعية - جامعة المنصورة

أ. إيمان فوده محمد الغندور صيام

باحث ماجستير

مجلة بحوث التربية النوعية - جامعة المنصورة

عدد (٤٤) - أكتوبر ٢٠١٦

* بحث مستل من رسالة ماجستير

تقييم الأداء الوظيفي لملايس عمال النظافة بمحافظة الدقهلية

إعداد

د/نورا حسن إبراهيم العدوي**

د/زينب أحمد عبدالعزيز*

أ. إيمان فودة محمد الغندور صيام***

ملخص البحث

استهدف البحث التعرف على مستوى جودة الأداء الوظيفي لملايس عمال النظافة بمحافظة الدقهلية (رجال - سيدات)، بغرض الوقوف على الجوانب الإيجابية والسلبية وتحديد كافة المتطلبات الوظيفية اللازمة لهذه النوعية من الملابس مما يحقق الجودة في الاستخدام.

وقد تم التطبيق على عينة عددها (١٥٠) من عمال النظافة بمحافظة الدقهلية منهم (٧٥ رجال - ٧٥ سيدات)، وكانت أداة البحث عبارة عن استمارة استبيان موجهة لعمال النظافة اشتملت على أربعة محاور (الراحة، العناية، الأمان، التحمل والعمر الاستهلاكي)، وقد تم تحكيمها من قبل مجموعة من المتخصصين، بالإضافة إلى إجراء مجموعة من الاختبارات على عينات الأقمشة المستخدمة وذلك للتحقق من فروض البحث.

وأسفرت النتائج عن وجود فروق دالة إحصائياً بين ملابس عمال النظافة بمحافظة الدقهلية من الناحية الوظيفية، وأيضاً وجود فروق دالة إحصائياً بين ملابس كل من الرجال والسيدات، كما أثبتت النتائج أن زى عمال النظافة بمحافظة الدقهلية يتوافر فيه عاملي (العناية وسهولة الاستخدام - التحمل والعمر الاستهلاكي) حيث كانت النسبة المئوية لاستجابة (موافق) على إجمالي عبارات المحورين أعلى الاستجابات وكانت على الترتيب (٤٣.٦ % ، ٤٧ %) ، بينما لا يتوافر فيه عاملي (الراحة ، الأمان) حيث كانت النسبة المئوية لاستجابة (غير موافق) على إجمالي عبارات المحورين (٤٧.٧١ % ، ٦١.٧٣ %) وذلك يمثل أعلى النسب، ومن خلال دراسة الخواص الوظيفية لبعض العينات المستخدمة في ملابس عمال النظافة بمحافظة الدقهلية حققت العينة رقم (٤) بمواصفة بنائية (نسبة خلط قطن / بوليستر ٧٠.٣، ٢٣.٧، وزن المتر المربع ١٨٠ جم، وعدد قتل السداة ٢٥ / سم، وعدد لحمات ٢٣ / سم، وبتركيب نسجي سادة ١/٢) أعلى معامل جودة بنسبة (٩٣.٨ %).

* أستاذ الملابس والنسيج المساعد كلية التربية النوعية - جامعة المنصورة

** أستاذ النسيج والملابس المساعد كلية التربية النوعية - جامعة المنصورة

باحث ماجستير

مقدمة البحث:

يعبر الأداء الوظيفي عن عملية الاستخدام الحقيقي للمنتج (النسجي وغير النسجي) في الظروف البيئية المحيطة والتي من خلالها يمكن استخلاص المتطلبات الأساسية للاستخدام وتحديد الخواص التي تتحدد جودة المنتج على أساسها، وتعتبر المتطلبات الوظيفية للملابس ذات أهمية من حيث توفير الراحة والأمان والشعور بحرية الحركة لمرتديها، وتختلف تلك المتطلبات طبقاً لكمية الإجهادات الواقعة عليها. (نبيلة فاروق عبد الكريم، ٢٠١٠م، ٨٨)

ويعتبر الأداء الوظيفي للملابس العمال بصفة عامة من أهم المتطلبات الواجب توافرها في الملابس، حيث يعبر عن مدى ملاءمة الزي للعوامل البيئية منذ بداية تصميمه، حيث يتأثر العامل بالبيئة المحيطة به أثناء القيام بالعمل أو بأي مجهود عضلي أو أداء حركي، فالملابس هي البيئة المحيطة بجسم العامل والملاصقة له، ولا بد أن تقوم بنفس أسلوب الأداء يسلاسة وانسيابية حتى يتحقق التوافق بين الجسم والملابس ولا تمثل عبء على الجسم يعيق الحركة، بل ولا بد أن تكون درع الحماية له من الأخطار التي قد يتعرض لها أثناء العمل، وتجعل أداء العامل سهل حيث يتحول الجسم والملابس إلى وحدة تقوم بالأداء الوظيفي، مما يؤثر على العمل والقدرة على الانتاج. (عزة عبدالخالق صقر، ٢٠١١م، ٣٣).

ويختلف الأداء الوظيفي للملابس عمال النظافة باختلاف نوع العمل الذي يمارسه هؤلاء العمال، ومن ثم أصبح الاهتمام بها ضروري باعتبارها من الملابس الوظيفية الهامة التي يجب اتباع الأسلوب العلمي الصحيح عند اختيارها.

مشكلة البحث:

يعتمد اختيار ملابس عمال النظافة في الوقت الحالي على من لديه الخبرة في مجال النظافة، أو بعض المصانع التي تقوم بتصنيع هذه الملابس اعتماداً على عدد محدود من الكتالوجات الأجنبية دون مراعاة للعديد من الظروف الذي يعمل فيها هؤلاء العمال من طبيعة المناخ، عدد ساعات العمل، نوع وكمية المخلفات، الحالة الصحية، ملابس الحماية المتوفرة، الأدوات المستخدمة، نظرة المجتمع لهذه المهنة.

لذا كانت هناك ضرورة للقيام بهذه الدراسة للوقوف على الجوانب الإيجابية والسلبية للملابس عمال النظافة بهدف تحديد أفضل الخواص الوظيفية لهذه الملابس بما يوفر لهم الراحة الجسمية والنفسية.

وتتلخص مشكلة البحث في التساؤل الرئيسي التالي:

• ما جودة الأداء الوظيفي للملابس بعض عمال النظافة بمحافظة الدقهلية؟

ويتفرع من هذا التساؤل الرئيسي عدة تساؤلات فرعية هي:

١. هل توجد فروق بين ملابس عمال النظافة بمحافظة الدقهلية من الناحية الوظيفية؟

٢. هل توجد فروق بين ملابس عمال النظافة بمحافظة الدقهلية (الرجال - السيدات)؟

٣. ما العلاقة بين خواص الأقمشة المستخدمة ملابس عمال النظافة بمحافظة الدقهلية وكفاءة الأداء الوظيفي؟

أهمية البحث:

ترجع أهمية البحث إلى:

١. الوقوف على المتطلبات الوظيفية لزي عمال النظافة والتي تساعد في إضفاء الراحة الجسمية والنفسية لهم.
٢. توعية المسؤولين بالمؤسسات المختلفة بالاختيار الأمثل للاباس عمال النظافة بما يتناسب مع البيئة المصرية، وكذلك جودة الأداء الوظيفي لهذه النوعية من الملابس.
٣. الارتقاء بمستوى ملابس عمال النظافة باستخدام الأساليب العلمية عند اختيارها بما يتناسب مع متطلبات العصر وشخصيتنا المصرية.

أهداف البحث:

يهدف البحث إلى ما يلي:

١. التعرف على الفروق بين ملابس عمال النظافة بمحافظة الدقهلية من الناحية الوظيفية.
٢. التعرف على الفروق بين ملابس عمال النظافة بمحافظة الدقهلية (الرجال - السيدات).
٣. تحديد أفضل المواصفات اللازم توافرها في ملابس عمال النظافة بمحافظة الدقهلية والتي تحقق كفاءة الأداء الوظيفي.

فروض البحث:

١. توجد فروق ذات دلالة إحصائية بين ملابس عمال النظافة بمحافظة الدقهلية من الناحية الوظيفية.
٢. لا توجد فروق ذات دلالة إحصائية بين ملابس عمال النظافة بمحافظة الدقهلية (الرجال - السيدات).
٣. توجد علاقة دالة إحصائية بين خواص الأقمشة المستخدمة ملابس عمال النظافة بمحافظة الدقهلية وجودة الأداء الوظيفي.

منهج البحث:

تم استخدام كلاً من:

- المنهج الوصفي التحليلي.
- المنهج التجريبي.

أدوات البحث:

١. استمارة استبيان موجهة لعمال النظافة بمحافظة الدقهلية بهدف تقييم الجانب الوظيفي للملابس عملهم.

٢. الأدوات والأجهزة المستخدمة لتحديد خواص أقمشة ملابس عمال النظافة عينة الدراسة وهي كالتالي:

- ميزان حساس لقياس وزن المتر المربع.
- جهاز قياس مقاومة الأقمشة للاحتكاك.
- جهاز قياس قوة الشد والاستطالة.
- جهاز قياس زاوية الانقراج.

حدود البحث:

١. حدود مكانية: بعض الأماكن التي يستخدم فيها زي خاص (يونيفورم) لعمال النظافة مثل:
 - جامعة المنصورة (الحرم الجامعي - وحدة مشتل الجامعة - فندق جامعة المنصورة).
 - المدارس (المنصورة كولدج - الوادي للغات بنات).
 - المستشفيات (مستشفى الرمد - مركز الكلى والمسالك البولية - مركز الأورام) بمدينة المنصورة.

٢. حدود بشرية: عمال النظافة الذين يستخدمون زياً خاصاً (يونيفورم) أثناء القيام بعملهم، وعددهم ١٥٠ تتراوح أعمارهم من (٢٠: ٥٥ سنة) ممثلين كالتالي:
 - عدد ٧٥ عامل.
 - عدد ٧٥ عاملة.

مصطلحات البحث:

١. الأداء الوظيفي: Functional Performance

هو عملية الاستخدام الحقيقي للمنتج (النسجي أو غير النسجي) في الظروف البيئية المحيطة والتي من خلالها يمكن استخلاص المتطلبات الأساسية للاستخدام وتحديد الخواص التي تتحدد جودة المنتج على أساسها. (محمد عبد الله الجمل، ٢٠٠٢م)

٢. الملابس الوظيفية: Functional clothing

هي الملابس التي يرتديها مجموعة من الأفراد الذين يؤدون أعمالهم داخل المنشآت المختلفة، مثل (ملابس الأطباء - ملابس رجال المرافق - ملابس رجال الشرطة - ملابس العاملين بالفنادق.... الخ). (نبيلة فاروق النجار، ٢٠١٠م، ٥٤٤)

٣. ملابس العمال: Clothing workers

هي نوع من الملابس التي يرتديها أفراد منظمة ما أثناء مشاركتهم في نشاط تلك المنظمة، وتتمثل هذه المنظمات في (خدمات الطوارئ - حراس الأمن - الرعاية الصحية - عمال النظافة..). (Pratt, 1993, 33)

٤. ملابس عمال النظافة (إجرائياً):

هي نوع من الملابس التي يرتديها مجموعة من العمال (رجال - سيدات) الذين يقومون بتنظيف الغرف والأماكن العامة بالمؤسسات المختلفة مثل (الفنادق - المستشفيات - الجامعات - المدارس).

الجانب النظري للبحث:

أولاً: ملابس عمال النظافة:

تتأثر ملابس عمال النظافة تأثراً ملحوظاً بالظروف المحيطة وطبيعة العمل والاحتكاك المباشر بالبيئة من أتربة ومواد بيولوجية وكائنات دقيقة وظروف مناخية، وأن البيئة والمناخ قد تفرض بعض الأنواع والأنماط الملابس التي تكسب الإنسان الحماية من كل من الحرارة والرطوبة والمطر والرياح، كما يجب ارتداء بعض الملابس الخاصة لتلائم الظروف التي قد تتصف بها بعض المناطق دون غيرها. (شادية صلاح وآخرون: ٢٠١٣، ٥٠١)

وقد اشتمت العديد من الدراسات بملابس عمال النظافة، فتذكر (سها محمد عبدالرازق، ٢٠٠٢، ١) ضرورة توفير الراحة النفسية والجسمية للعمال في بيئة العمل، وذلك من خلال مراعاة نوعية الخامات المصنوع منها ملابس العمل المثلثة في (الأفول - المرايل - الصدري... الخ)، وترى (شيرين صلاح الدين، ٢٠٠٦، ١٩٢) أن عمال النظافة يتعرضون لمخاطر عديدة تستلزم ارتداء ملابس وقائية، حيث يتعرض نسبة كبيرة منهم للحساسية الصدرية، والأمراض الجلدية الناتجة عن البكتريا والأتربة والفطريات والفيروسات، وأكدت (دينا لطفي حامد، ٢٠٠٩، ٧٣) على ضرورة مراعاة الجانب الوظيفي لرفع مستوى أداء عمال النظافة، ومراعاة اختيار أفضل المواصفات الفنية للخامات المستخدمة مع ملاءمة الزي للأداء الوظيفي.

وقد ذكرت (رحاب مبروك عبدالله، ٢٠٠٩، ١١) ضرورة وضع معايير فنية لملابس العمال بحيث تتفق هذه المعايير مع خصائص بيئة العمل، حيث يعمل ذلك على تحقيق جودة الأداء الوظيفي بما يوفر الراحة الجسمية والنفسية للعمال، وهذا يتفق مع ما ذكرته (نبيلة فاروق عبدالكريم، ٢٠١٠، ٥) على ضرورة إلقاء الضوء على الأداء الوظيفي لأقمشة ملابس عمال النظافة، وضرورة وضع مواصفات بنائية لتلك الأقمشة حتى تتلاءم مع الاستخدام النهائي.

ثانياً: المتطلبات الوظيفية لملابس عمال النظافة:

١. الراحة الملبسية:

تعد الراحة من الخواص الهامة الواجب توافرها في أقمشة ملابس العمال، وتختلف متطلبات هذه الخاصية تبعاً لنوع الاستخدام النهائي للمنتج، والإحساس بالراحة مرتبط بالخواص الطبيعية والكيميائية التي يجب توافرها في الأقمشة، بالإضافة إلى عامل التفصيل، فالملابس المريحة يجب ألا تعوق الحركة، وكذا تدخّل الشعور بالبهجة، مما يجعل العامل يظهر بصورة أكثر نشاطاً وحيوية، وكذلك تسمح بالاتزان الحراري للجسم. (أيمن السيد إبراهيم، ٢٠٠٣، ٧١)

وبما أن الراحة احتياج أساسي للعامل، إذا فالملابس تلعب دوراً هاماً في تحقيق هذه الخاصية، ومع اعتبار الراحة من أهم الجوانب التي يجب مراعاتها في الملابس يمكننا تقسيمها إلى نوعين هما (الراحة النفسية، الراحة الفسيولوجية)، حيث تعبر الراحة النفسية عن مدى ملاءمة الملابس للعامل نفسه، وللمناسبة المرتدى فيها ذلك الملابس، أما الراحة الفسيولوجية فهي تغبر عن الملاءمة لأداء الأعضاء ووظائفها. (علا عبدالسلام وآخرون، ٢٠٠٤، ٢٣)

٢. الأمان:

بالرغم من أن الملابس يجب أن تحقق الراحة إلا أنها قد تسبب بعض المشاكل الصحية التي يتعرض لها الفرد والناجمة عند استخدامه للمنتجات النسيجية، بالإضافة إلى عدم الوعي الصحي لدى الأفراد، فلا يتوفر لديهم المعلومات الكافية عن أفضل أنواع المنسوجات التي تحمي الجسم من الإصابة بالأمراض، أو الممارسات التي يجب اتباعها للحفاظ على صحة العمال من الإصابة بالأمراض بفعل المنتجات النسيجية. (نعمة مصطفى رقيان، ٢٠٠٧م، ٢٧٧)

وأكدت (منال البكري المتولي، ٢٠١٠م، ٤٩٢) أن هناك علاقة وثيقة بين الملابس وصحة العمال، حيث تؤثر نوع الخامة سواء كانت طبيعية أو صناعية، وأيضاً الكيماويات المستخدمة، وكذا طرق الغسيل المتبعة على الحالة الصحية للعمال.

ويتمثل الأمان للملابس العمال في عدة عوامل منها (الحماية من المواد الكيماوية، مقاومة الاشتعال، والقدرة على مقاومة الكهرباء، ومقاومة الكائنات الدقيقة والحشرات، مقاومة الاحتكاك بالجلد). (<http://www.vitliligoarab.net>)

٣. التحمل والعمر الاستهلاكي:

العمر الاستهلاكي للملبس هو الفترة التي يتم فيها الاستعمال والاستفادة من المنتج، (Patrick, 1995, 35)، ويعتمد العمر الاستهلاكي للملابس على استمرار كفاءة الأقمشة في الاستعمال، ولا يشترط حدوث تمزق أو ثقب في الأنسجة لكي تفقد كفاءتها في الاستعمال، وتعتبر قوة التحمل من أهم الخواص الميكانيكية وذلك لدورها الفعال في تحديد مدى تحمل القماش للإجهادات المختلفة ومقاومة الاستعمال وتأثيرها على الأداء الوظيفي، ولها من تأثير كبير على بعض الخواص وتأثيرها ببعض الآخر: (نشوة عبدالرؤوف توفيق، ٢٠٠٣م، ١٢)

وتتعرض ملابس العمال إلى العديد من المؤثرات التي تؤثر عليها وتؤدي إلى تلفها وتآكلها، حيث وجد أن للمواد الكيماوية المختلفة قدرة كبيرة على إحداث تلف للملابس، مما يؤثر على عمرها الاستهلاكي، وهذا يؤثر تأثيراً شديداً على صحة العمال (أسماء حميدة محمد، ٢٠٠٩م، ١٩٨)، ويجب أن تكون الأقمشة ذات قوة تحمل لمواجهة طبيعة نشاط عمال النظافة، وأن تكون ذات مستوى عالي من المتانة لكي تتحمل طبيعة الاستعمال وتكرار عمليات الغسيل، مما يؤدي إلى زيادة العمر الاستهلاكي. (شادية صلاح وآخرون، ٢٠١٣م، ٥٠٤)

٤. سهولة الاستخدام (العناية):

يقصد بالعناية طرق وأساليب إزالة البقع من المنتج النسيجي والاحتفاظ برونقه بحيث يكون قريباً من حالته الأولى، وتساعد العناية الصحيحة والمستمرة للمنتج النسيجي على زيادة عمره الاستهلاكي وأداؤه بصورة أفضل، كما أن تراكم الاتساخ على الأقمشة يعتبر أحد العوامل التي تؤدي إلى تلفه، حيث تجذب البقع العتة والحشرات. (حنان على محمود، ٢٠٠٢م، ٣٠)

ومن الاعتبارات الهامة التي يجب أن تتميز بها أقمشة ملابس العمال لتحقيق سهولة الاستخدام هي مدى محافظة هذه الملابس على مقاساتها بعد تعرضها لعمليات الغسيل المتكررة،

بالإضافة إلى مقاومتها للانكماش، واحتفاظها بشكلها أثناء الاستخدام، ومقاومة الاتساخ وثبات ألوانها: (Kathry,1992,32)

الدراسة التطبيقية للبحث:

انقسمت الدراسة التطبيقية للبحث إلى جانبين:

أولاً: تطبيق استمارة استبيان من خلال دراسة ميدانية لبعض الأماكن التي يعمل بها عمال النظافة (عينة الدراسة) الذين يرتدون زياً موحداً (يونيفورم) وذلك بهدف دراسة الأداء الوظيفي متمثلة في (الراحة - العناية - الأمان - التحمل والعمر الاستهلاكي).

ثانياً: إجراء بعض الاختبارات على عينات من أوشية ملابس عمال النظافة (عينة الدراسة) وذلك بهدف تقييم الأداء الوظيفي، والوقوف على الجوانب الإيجابية والسلبية لتلك الأقمشة.

أولاً: تطبيق استمارة الاستبيان:

تم تطبيق الاستبيان على عينة من عمال النظافة وعددهم (١٥٠) مقسمين (٧٥ رجال - ٧٥ سيدات)، وهم من العاملين الذين يرتدون زياً موحداً (يونيفورم) في أماكن عملهم، ومن هذه الأماكن والتي تم التطبيق بها:

- جامعة المنصورة (الحرم الجامعي - وحدة مشتل الجامعة - فندق جامعة المنصورة).
- المدارس (المنصورة كولدج - الوادي للغات بنات).
- المستشفيات (مستشفى الرمد - مركز الكلى والمسالك البولية - مركز الأورام) بمدينة المنصورة.

قياس صدق وثبات استمارة الاستبيان:

١. صدق الاستبيان: تم حساب صدق الاستبيان باستخدام:

- ١ - صدق المحكمين. ب - صدق الاتساق الداخلي.

١ - صدق المحكمين:

عرض الاستبيان في صورته المبدئية على (١٠) من السادة المحكمين المتخصصين في مجال العلوم التربوية والنفسية والملابس والنسيج (ملحق ٢)، لمعرفة آرائهم حول صياغة العبارات، واتجاهاتها، ومدى مناسبتها للمحور الذي تقيسه، وقد تم عمل التعديلات حتى أصبح الاستبيان في صورته النهائية (ملحق ١)، وبناء على التحكيم أصبح الاستبيان يتكون من (٢٥) عبارة موزعة على أربعة محاور أساسية هي كالتالي:

١. محور الراحة (٧) عبارات.
٢. محور العناية (٥) عبارات.
٣. محور الأمان (٥) عبارات.
٤. محور التحمل والعمر الاستهلاكي (٨) عبارات.

ويحدد استجابات عينة البحث على كل عبارة وفق ثلاث استجابات (موافق - موافق إلى حد ما - غير موافق) على مقياس متصل (٣ - ٢ - ١) في حالة العبارة الموجبة، (١ - ٢ - ٣) في حالة العبارة السالبة، وذلك حسب اتجاه كل عبارة (إيجابي - سلبي).
 يتبع صدق الاتساق الداخلي:

تم حساب الصدق باستخدام الاتساق الداخلي وذلك بحساب معامل الارتباط (معامل ارتباط بيرسون) بين درجة كل محور (الراحة، العناية، الأمان، التحمل والعمر الاستهلاكي) والدرجة الكلية للاستبيان، والجدول التالي يوضح ذلك.

جدول رقم (١) قيم معاملات الارتباط بين درجة كل محور والدرجة الكلية للاستبيان

المحاور	قيمة معامل الارتباط	مستوى الدلالة
الراحة	*،٩٢٩	دالة عند ٠،٠١
العناية	*،٣٦٩	دالة عند ٠،٠٥
الأمان	**،٨٨٧	دالة عند ٠،٠١
التحمل والعمر الاستهلاكي	**،٧٩٧	دالة عند ٠،٠١

يتضح من الجدول رقم (١) أن قيم معاملات الارتباط بين درجة كل محور والدرجة الكلية للاستبيان كانت دالة مما يعني أن هناك اتساقاً بين الدرجة الكلية للمحور والدرجة الكلية للاستبيان وقد تراوحت قيم معاملات الارتباط الدالة ما بين (،٩٢٩، ،٣٦٩) ، وهي قيم دالة إحصائياً عند مستوى دلالة (،٠١، ،٠،٠٥) ، وبذلك فإن الاستبيان صادق في قياس المتغيرات الخاصة به.

٢. ثبات الاستبيان: تم حساب ثبات الاستبيان باستخدام:

- حساب معامل ألفا كرونباخ Alpha Cronbach.
- طريقة التجزئة النصفية Split-Half.

جدول رقم (٢) قيم ثبات الاستبيان لكل من معامل ألفا والتجزئة النصفية

المحاور	معامل ألفا	التجزئة النصفية	
		سبيرمان	جتمان
الراحة	،٨٠٩	،٨٥٢	،٨٢٨
العناية	،٧٤١	،٧٧٢	،٧٦٥
الأمان	،٧٦٩	،٨٧٩	،٨٧٠
التحمل	،٦٢٨	،٨٠٥	،٨٠٤
الأداء الوظيفي ككل	،٨٦٨	،٩٢٧	،٩٢٧

يتضح من الجدول رقم (٢) أن معامل ألفا للمحاور كانت دالة، كذلك كان معامل ألفا للأداء الوظيفي ككل ،٨٦٨، وتعتبر هذه القيمة عالية بالنسبة لهذا النوع من حساب الثبات وتؤكد

ثبات الاستبيان، وأن معامل ارتباط التجزئة النصفية للمحاور كانت دالة للاستبيان ككل بقيمة ٠,٩٢٧، لسبيرمان، ٠,٩٢٧، تجتمان، وهي قيم تؤكد ثبات الاستبيان.

ثانياً: اختبارات الأقمشة:

١. تم الحصول على أربعة نماذج ملبسية مختلفة من ملابس عمال النظافة (يونيفورم) من بعض أماكن الدراسة التطبيقية، والجدول رقم (٣) يوضح بعض هذه النماذج.

جدول رقم (٣) توصيف بعض النماذج الملبسية لعمال النظافة (محل الدراسة)

م	النموذج	مكان الحصول عليه	التوصيف
١		مركز الكلى والمسالك البولية	قميص رجالي ذات لون لبني بكون اسبون يصل طوله إلى أعلى الركبة + مرد بأزرار بطول الجاكيت + كم طويل + عدد ٢ جيب اتجاه الجانبين وجيب على الصدر مطبوع عليه شعار مركز الكلى والمسالك البولية جامعة المنصورة، وهذا القميص يرتدى مع بنطلون.
٢		مدارس الوادي للغات	جاكيت حريمي ذات لون كحلي بكون اسبون ومرد بأزرار بطول الجاكيت وبه قصة تبدأ من منتصف الكتف بطول الجاكيت + ٢ جيب بقلابة اتجاه الجانبين، وموضوع على الصدر شعار مدارس الوادي للغات، وهذا الجاكيت يرتدى مع بنطلون.

٢. تم تجهيز (٤) عينات بمعدل عينة من كل نموذج من النماذج التي تم الحصول عليها لإجراء الاختبارات الفيزيائية والميكانيكية عليها للتحقق من كفاءة الأداء الوظيفي ولتأكيد نتائج الاستبيان، وقد تم إجراء الاختبارات (بشركة مصر للغزل والنسيج بالحلقة الكبرى)، وذلك طبقاً للجو القياسي والمواصفات القياسية لاختبارات النسيج، والجدول رقم (٤) يوضح مواصفات العينات المستخدمة.

جدول رقم (٤) مواصفات الأقمشة صينة الدراسة

م	المواصفات	عينة ١	عينة ٢	عينة ٣	عينة ٤
١	نسبة الخلط قطن / بولي استر	٧٥,٤:٢٤,٦	١٠٠:٠	٧٥,١:٢٤,٩	٧١,٧:٢٣,٣
٢	التركيب النسجي	سادة ١/١	سادة ١/١	سادة ١/١	سادة ١/١
٣	عدد قتل السداء / سم	٢٥	٢٥	٢٦	٢٥
٤	عدد اللحامات / سم	٢٥	٢١	٢٣	٢٣
٥	وزن المتر المربع (جم)	١٥٤	١٨٦	٢٦٥	١٨٠

النتائج ومناقشتها:

• الفرض الأول:

توجد فروق ذات دلالة إحصائية بين ملابس عمال النظافة بمحافظة الدقهلية من الناحية الوظيفية.

للتحقق من صحة هذا الفرض تم تطبيق الاستبانة على عينة البحث من عمال النظافة، وبعد رصد النتائج، تم معالجتها إحصائياً، حيث تم حساب التكرارات والنسب المئوية، وقيم كاي ومستوى دلالتها لكل مفردة من مفردات الأداء الوظيفي للملابس عمال النظافة.

أولاً: المحور الأول (الراحة):

جدول رقم (٥) التكرارات والنسب المئوية وقيم كاي ومستوى الدلالة

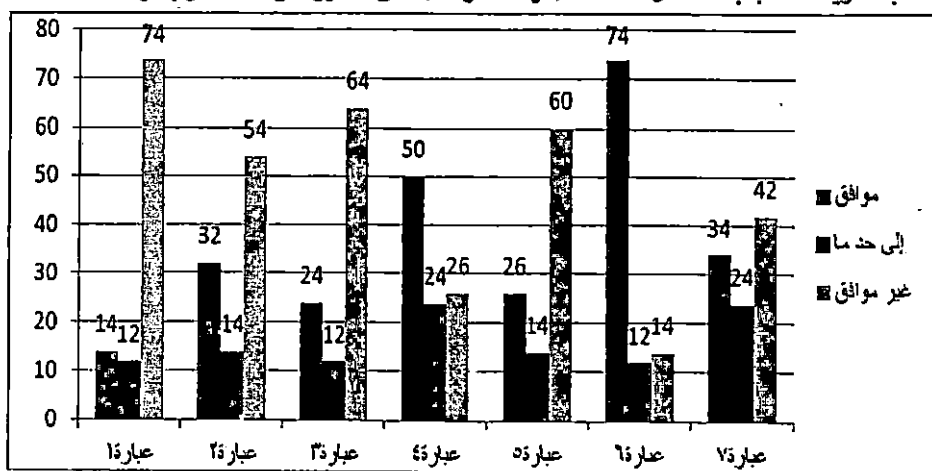
لاستجابات عمال النظافة على المحور الأول الخاص بالراحة ن = ١٥٠

م	العبارات	فئات الاستجابة				مستوى الدلالة			
		موافق		غير موافق					
		التكرار	النسبة%	التكرار	النسبة%				
١	يتناسب الزي مع فصل الصيف والشتاء .	٢١	١٤	١٨	١٢	١١١	٧٤	١١١,٧	٠,١
٢	المقامات المتوفرة من الزي تلبي احتياجاتي.	٤٨	٣٢	٢١	١٤	٨١	٥٤	٣٦,١٢	٠,١
٣	أشعر بالراحة عندما ارتدي الزي أثناء العمل.	٣٦	٢٤	١٨	١٢	٩٦	٦٤	٦٦,٢٢	٠,١
٤	توجد صعوبة عند ارتداء وخلع الزي.	٧٥	٥٠	٣٦	٢٤	٢٩	٢٦	١٨,٨٤	٠,١
٥	خامة الزي مريحة وتتنفس العرق.	٢٩	٢٦	٢١	١٤	٩٠	٦٠	٥١,٢٤	٠,١
٦	يعمل الزي خلال فترة العمل على رفع درجة حرارة جسدي.	١١١	٧٤	١٨	١٢	٢١	١٤	١١١,٧	٠,١
٧	يمكنني الزي بتعبئة للممن.	٥١	٣٤	٣٦	٢٤	٦٣	٤٢	٧,٢٢	٠,٥

*مستوى دلالة (٠,١) النسبة المئوية $\geq 90\%$ *مستوى دلالة (٠,٥) النسبة المئوية $\geq 90\%$

يتضح من الجدول رقم (٥) وجود فروق دالة إحصائياً عند مستوى (٠,٠١) بين استجابات عمال النظافة على العبارات (٥,٣,٢,١) في استجابة (غير موافق)، بينما توجد فروق دالة إحصائياً عند مستوى (٠,٠١) بين استجابات عمال النظافة على العبارتان (٦,٤) في استجابة (موافق)، ووجود فروق دالة إحصائياً عند مستوى (٠,٠٥) بين استجابات عمال النظافة على العبارة (٧) في استجابة (غير موافق).

كما يتضح من الجدول أن زي عمال النظافة لا يتناسب مع فصلي الصيف والشتاء، وأن المقاسات المتوفرة منه لا تلبي احتياجات العامل، وأن العامل لا يشعر بالراحة عند ارتداء الزي أثناء العمل، وأن خامة الزي غير مريحة ولا تمتص العرق، وأيضاً لا تتوافر فيه خاصية نعومة الملمس، حيث سجلت استجابة (غير موافق) على العبارات (٥,٣,٢,١,٧) أعلى النسب وكانت (٧٤٪، ٥٤٪، ٦٤٪، ٦٠٪، ٤٢٪) على التوالي، بالإضافة إلى أن الزي يعمل على رفع درجة حرارة جسم العامل أثناء العمل حيث سجلت استجابة (موافق) على العبارة (٦) أعلى النسب وكانت (٧٤٪)، وقد يرجع ذلك إلى استخدام خامات صناعية في تصنيع ملابس عمال النظافة (عينة الدراسة)، حيث أنها لا تمتص العرق، وبالتالي تعمل على رفع درجة حرارة الجسم، ولا تتوافر بها خاصية نعومة الملمس، مما يؤدي في النهاية إلى عدم شعور العامل بالراحة أثناء العمل، وتتفق هذه النتيجة مع دراسة (نبيلة فاروق عبدالكريم، ٢٠١٠) والتي توصي بعدم استخدام الخامات الصناعية في تصنيع ملابس عمال النظافة، وأيضاً تتفق مع دراسة (هشام أحمد عصام، ٢٠١٠) التي توصي بضرورة عمل الاختبارات اللازمة لتحديد خواص ومواصفات الخامة لمعرفة سلوكياتها أثناء الاستخدام، والشكل رقم (١) يوضح النسب المئوية لاستجابات عمال النظافة (عينة الدراسة) على المحور الأول الخاص بالراحة.



الشكل رقم (١) النسب المئوية لاستجابات عمال النظافة على المحور الأول (الراحة)

ثانياً: المحور الثاني (العناية):

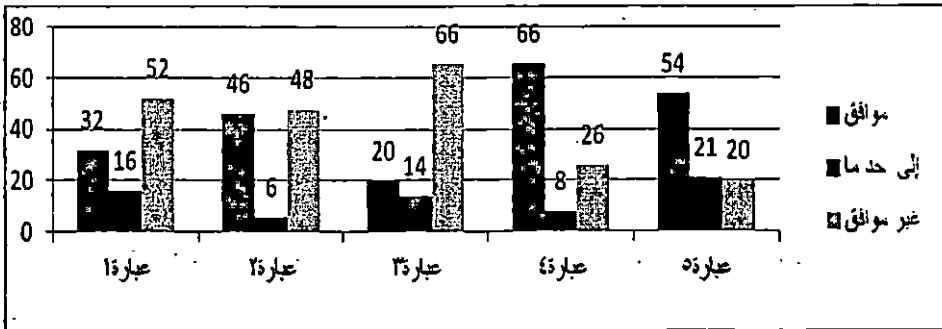
جدول رقم (٦) التكرارات والنسب المئوية وقيم مكا ومستوى

الدلالة لاستجابات عمال النظافة على المحور الثاني الخاص بالعناية ن= ١٥٠

مستوى الدلالة	٧٤	فئات الاستجابة						العبارات
		غير موافق		إلى حد ما		موافق		
		النسبة %	التكرار	النسبة %	التكرار	النسبة %	التكرار	
٠,١	٢٩,٥٠	٥٢	٧٨	١٦	٢٤	٢٢	٤٨	١ يتعرض الزي للاتساخ بسرعة.
٠,١	٥٠,٥٢	٤٨	٧٢	٦	٩	٤٦	٦٩	٢ تزال البقع من الزي بسهولة أثناء الغسيل
٠,١	٧٢,٨٤	٦٦	٩٩	١٤	٢١	٢٠	٣٠	٣ يتكسب الزي رطوبة في الطول والعرض بعد الغسيل.
٠,١	٧٩,٣٢	٢٦	٣٩	٨	١٢	٦٦	٩٩	٤ يحتاج الزي للغسيل أكثر من مرة خلال الأسبوع.
٠,١	٢٩,٦٤	٢٠	٣٠	٢١	٣٩	٥٤	٨١	٥ يحتاج الزي للكي بعد عملية الغسيل.

يتضح من الجدول رقم (٦) وجود فروق دالة إحصائية عند مستوى (٠,١). بين استجابات عمال النظافة على العبارات (٣,٢١) في استجابة (غير موافق)، بينما توجد فروق دالة إحصائية عند مستوى (٠,١) بين استجابات عمال النظافة على العبارات (٥,٤) في استجابة (موافق).

كما يتضح من الجدول أن زي عمال النظافة يتحمل الإلتساخ أثناء فترة العمل، ويمتاز بثبات أبعاده حيث أنه لا يحدث له انكماش بعد عملية الغسيل حيث سجلت استجابة (غير موافق) على العبارتان (٣,١) أعلى النسب وكانت (٥٢,٦٦٪)، ولكنه يحتاج للغسيل أكثر من مرة خلال الأسبوع، ويحتاج أيضاً للكي بعد عملية الغسيل، حيث سجلت استجابة (موافق) على العبارتان (٥,٤) أعلى النسب وكانت (٦٦,٥٤٪) على التوالي، وقد يرجع ثبات الأبعاد التي تتميز بها أقمشة ملابس عمال النظافة (عينة الدراسة) إلى انخفاض نسبة الانكماش وارتفاع مقاومة التجعد، وأيضاً قد يرجع تحمل الزي للإلتساخ نتيجة استخدام الوان قائمة، والشكل رقم (٢) يوضح النسب المئوية لاستجابات عمال النظافة (عينة الدراسة) على المحور الثاني الخاص بالعناية.



الشكل رقم (٢) النسب المئوية لاستجابات عمال النظافة على المحور الثاني (العناية)

جدول رقم (٧) التكرارات والنسب المئوية وقيم صكاً ومستوى الدلالة

لاستجابات عمال النظافة على المحور الثالث الخاص بالأمان ن = ١٥٠

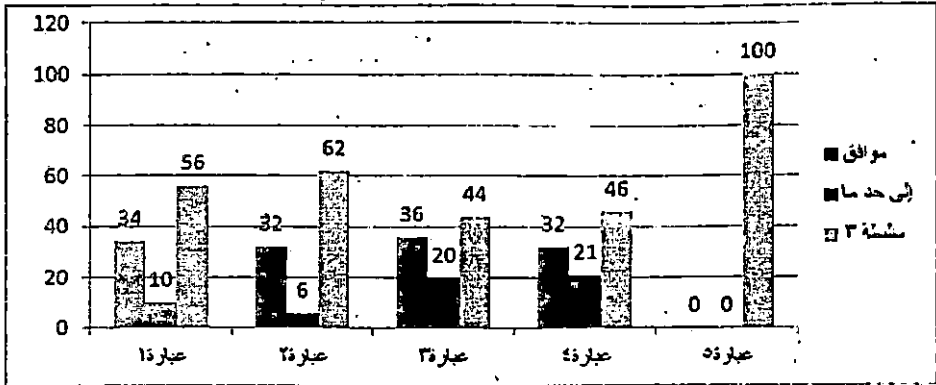
م	العبارات	فئات الاستجابة							
		موافق		إلى حد ما		غير موافق			
		النسبة %	التكرار	النسبة %	التكرار	النسبة %	التكرار		
١	خمة الزي لا تسبب حساسية بالجلد	٥١	٣٤	١٥	١٠	٨٤	٥٦	٤٧,٦٤	٠,١
٢	خمة الزي لا تولد شحنات كهربائية	٤٨	٣٢	٩	٦	٩٢	٦٢	٢٠,٦٨	٠,١
٣	تصميم الزي يوفر الحماية من مختلف العوامل البيئية.	٥٤	٣٦	٢٠	٢٠	٦٦	٤٤	١٢,٤٤	٠,١
٤	تصميم الزي لا يسمح بدخول الأتربة والميكروبات لمسطح الجلد.	٤٨	٣٢	٢٢	٢١	٧٠	٤٦	١٤,٥٦	٠,١
٥	أحرص على استخدام مكملات الزي (القفازات - غطاء الرأس - الكمامة)	٠	٠	٠	٠	١٥٠	١٠٠	٣٠٠,٠	٠,١

يتضح من الجدول رقم (٧) وجود فروق دالة إحصائية عند مستوى (٠,١) بين استجابات عمال النظافة على العبارات (٥,٤,٣,٢,١) في استجابة (غير موافق).

كما يتضح من الجدول أن زي عمال النظافة يسبب حساسية بالجلد، ويولد شحنات كهربائية استاتيكية، ولا يوفر الحماية من مختلف العوامل البيئية، وأن تصميم الزي يسمح بدخول الأتربة والميكروبات لمسطح الجلد، بالإضافة إلى أن العامل لا يستخدم مكملات الزي مثل (الكمامة - غطاء الرأس - القفازات)، حيث سجلت استجابة (غير موافق) على العبارات (٥,٤,٣,٢,١) أعلى النسب وكانت (٥٦٪، ٦٢٪، ٤٤٪، ٤٦٪، ١٠٠٪) على التوالي.

وقد يرجع ذلك إلى ارتفاع نسبة الخامات الصناعية المستخدمة في ملابس عمال النظافة (عينة الدراسة) والتي تسبب حساسية بالجلد وتولد شحنات استاتيكية، وأيضا يرجع عدم إحكام التصميم ببعض الوسائل مثل (الأستيك) وخاصة في بعض الأماكن بالزي مثل (نهاية الأكمام - نهاية رجل البنطلون - نهاية الجاكيت) بالسماح لدخول الأتربة والميكروبات لمسطح الجلد، وبالتالي عدم توافر الأمان الملبسي بزي عمال النظافة.

وتتفق هذه النتيجة مع دراسة (فاطمة على المتولي، ٢٠٠٣) والتي توصلت إلى ضرورة أن يكون للمنتجات النسجية معايير للجودة توفر الأمان الملبسي للعمال، وتقييم الأداء الوظيفي وفق شروط محددة حيث تتحدد جودة المنتج بمدى ملائمة وتناسب الخواص الفعلية للقماش لمتطلبات الاستخدام والوظيفة التي أنتج من أجلها، والشكل رقم (٣) يوضح النسب المئوية لاستجابات عمال النظافة (عينة الدراسة) على المحور الثالث الخاص بالأمان.



الشكل رقم (٣) النسب المئوية لاستجابات عمال النظافة على المحور الثالث (الأمان)

وإيضاً المحور الرابع (التحمل والعمر الاستهلاكي):

جدول رقم (٨) التكرارات والنسب المئوية وقيم صكا ومستوى الدلالة لاستجابات

عمال النظافة على المحور الرابع الخاص بالتحمل والعمر الاستهلاكي ن= ١٥٠

مستوى الدلالة	صكا	فئات الاستجابة						العبارات
		غير موافق		إلى حد ما		موافق		
		النسبة %	التكرار	النسبة %	التكرار	النسبة %	التكرار	
٠,٠١	١٢٩,٠٨	١٨	٢٧	٤	٦	٧٨	١١٧	يتحمل الزبي عمليات القبول المتكررة.
٠,٠١	٨٢,٥٦	٢٠	٣٠	١٢	١٨	٦٨	١٠٢	لا تتمرق القمحة الزبي بعد مرور فترة قصيرة من الاستخدام
٠,٠١	٤٦,٥٦	٠,٨	١٢	٤٠	٦٠	٥٢	٧٨	لا يحدث تآكل في أماكن معينة مثل (الركبة - الكوع - الأساور - الياقة)
٠,٠١	٥١,٢٤	١٤	٢١	٦٠	٩٠	٢٦	٢٩	يحدث تجميل لخامة الزبي أثناء الاستعمال
٠,٠١	١٠,٩٢	٢٦	٢٩	٤٦	٦٩	٢٨	٤٢	الحياكات المستخدمة في الزبي تتفكك بسهولة.
٠,٠١	٢٢,٢٤	٣٠	٤٥	١٦	٢٤	٥٤	٨١	يتعمل الزبي درجات الحرارة المرتفعة أثناء القبول.
٠,٠١	٨١,٤٨	٦٨	١٠٢	١٤	٢١	١٨	٢٧	توجد زخامات (بطنات) في الأساور والياقة.
٠,٠١	٢٥,٥٨	٢٢	٢٢	٢٦	٢٩	٥٨	٨٧	يحدث تلف سريع في وسائل غلق الزبي (سوست - أزرار).

يتضح من جدول رقم (٨) وجود فروق دالة إحصائية عند مستوى (٠,٠١) بين استجابات عمال

النظافة على العبارات (٨١٦,٣٠٢,٢١) في استجابة (موافق)، بينما توجد فروق دالة إحصائية عند مستوى

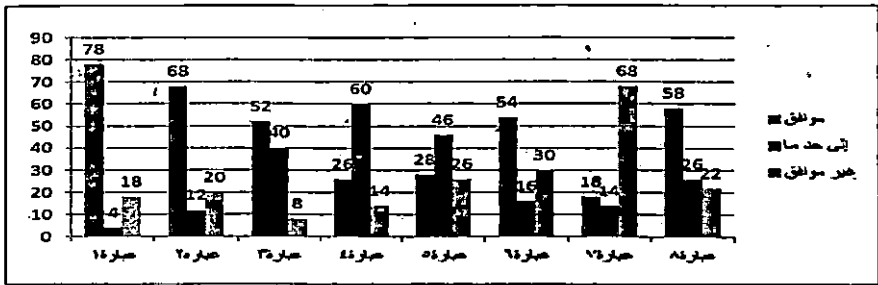
(٠,٠١) بين استجابات عمال النظافة على العبارتان (٥,٤) في استجابة (موافق إلى حد ما)، ووجود فروق

دالة إحصائية عند مستوى (٠,٠١) بين استجابات عمال النظافة على العبارة (٧) في استجابة (غير

موافق).

كما يتضح من الجدول أن زي عمال النظافة يمتاز بتحمل عمليات الغسيل المتكررة، ولا تتمزق أقمشة الزي بعد فترة قصيرة من الاستخدام، ولا يحدث له تآكل في بعض الأماكن مثل (الركبة - الأساور - الكوع - الياقة)، وأيضاً يتحمل درجات الحرارة العالية أثناء الغسيل، حيث سجلت استجابة (موافق) على العبارات (٦١،٢،٢،١) أعلى النسب وكانت (٧٨٪، ٥٢٪، ٥٤٪) على التوالي.

وقد يرجع ذلك إلى ارتفاع قوة الشد والاستطالة ومقاومة الاحتكاك التي تتميز بها أقمشة ملابس عمال النظافة (عينة الدراسة)، وتتفق هذه النتيجة مع دراسة (أمل فوزي عبد المنعم، ٢٠١٥) والتي تؤكد على ضرورة توافر درجة عالية من المتانة وقوة الشد للملابس العمل، حتى تتحمل العمليات التي تجرى عليها من غسيل وتعقيم، وتتفق أيضاً مع دراسة (هنادي بنت محمد، ٢٠٠٧) التي تذكر أن خاصية مقاومة الاحتكاك من أهم الخواص المطلوبة للأقمشة المستخدمة في ملابس العمل لأنها تؤثر على العمر الاستهلاكي والأداء الوظيفي، والشكل رقم (٤) يوضح النسب المئوية لاستجابات عمال النظافة (عينة الدراسة) على المحور الرابع الخاص بالتحمل والعمر الاستهلاكي.



الشكل رقم (٤) النسب المئوية لاستجابات عمال النظافة على المحور الرابع (التحمل والعمر الاستهلاكي)

خامساً: الأداء الوظيفي (المحاور الأربعة):

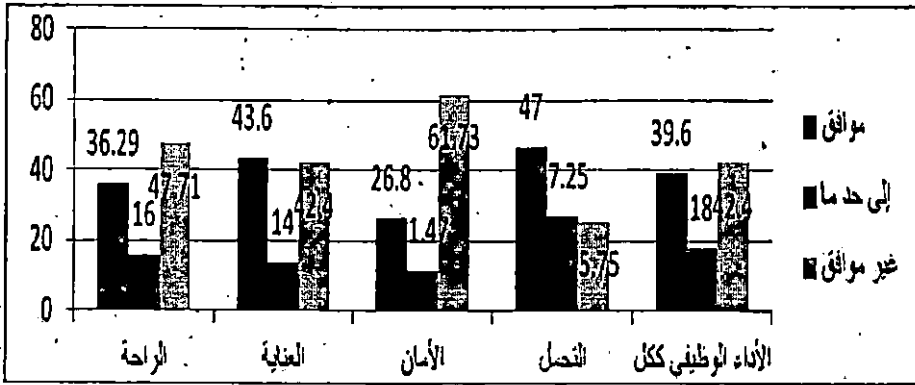
جدول رقم (٩) التكرارات والنسب المئوية والقيم كفا ومستوى الدلالة لاستجابات

عمال النظافة على الأداء الوظيفي ككل (بمحاوزه الأربعة) ن = ١٥٠

م	المحاور	ناتج الاستجابة						مستوى الدلالة	
		موافق		إلى حد ما		غير موافق			
		التكرار	النسبة %	التكرار	النسبة %	التكرار	النسبة %		
١	الراحة	٢٨١	٢٦,٢٩	١٦٨	١٦	٥٠١	٤٧,٧١	٢١٦	٠,١
٢	الصيانة	٢٢٧	٤٢,٦	١٠٥	١٤	٢١٨	٤٧,٤	١١,٤٠	٠,١
٣	الأمان	٢٠١	٢٦,٨	٨٦	١١,٤٧	٤٦٣	٦١,٧٢	٢٦٥,٢٥	٠,١
٤	التحمل والعمر الاستهلاكي	٥٧٢	٤٧	٢٢٧	٢٧,٢٥	٢٠٩	٢٥,٧٥	٧,٤٤	٠,٥
٥	الأداء الوظيفي ككل	١٤٨٢	٢٩,٦	٦٨٦	١٨	١٥٩١	٤٢,٤	١٨٠,١٧	٠,١

يتضح من الجدول رقم (٩) وجود فروق دالة إحصائية عند مستوى (٠,٠١) بين استجابات عمال النظافة على المحور الثاني (العناية) في استجابة (موافق)، كما توجد فروق دالة إحصائية عند مستوى (٠,٠٥) بين استجابات عمال النظافة على المحور الرابع (التحمل والعمر الاستهلاكي) في استجابة (موافق)، بينما توجد فروق دالة إحصائية عند (٠,٠١) بين استجابات عمال النظافة على المحور الأول (الراحة) والمحور الثالث (الأمان) والأداء الوظيفي ككل في استجابة (غير موافق).

كما يتضح من الجدول أن زي عمال النظافة يمتاز بسهولة الاستخدام (العناية) والتحمل والعمر الاستهلاكي حيث سجلت استجابة (موافق) على المحور (٤,٢) أعلى النسب وكانت (٤٣,٦٪) على التوالي، بينما لا يتوافر فيه الراحة الملبسية والأمان حيث سجلت استجابة (غير موافق) على المحور (٣,١) أعلى النسب وكانت (٤٧,٧١٪، ٦١,٧٣٪) على التوالي، والشكل رقم (٥) يوضح إجمالي النسب المئوية لاستجابات عمال النظافة (عينة الدراسة) على الأداء الوظيفي ككل (بمحاورة الأربعة).



شكل رقم (٥) النسب المئوية لاستجابات عمال النظافة على الأداء الوظيفي ككل (بمحاورة الأربعة)

يتضح مما سبق تحقق الفرض الأول من فروض البحث في وجود فروق ذات دلالة إحصائية بين ملابس عمال النظافة بمحافظة الدقهلية من الناحية الوظيفية.

• الفرض الثاني :

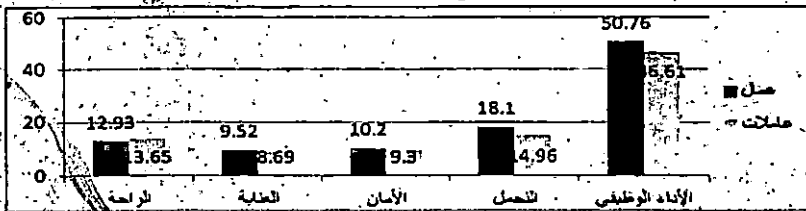
لا توجد فروق ذات دلالة إحصائية بين ملابس عمال النظافة بمحافظة الدقهلية (الرجال- السيدات).

للتحقق من صحة هذا الفرض تم استخدام اختبار (ت) للمجموعات المستقلة، والانحراف المعياري لدرجات عمال النظافة للأداء الوظيفي للملابسهم (المحاور والدرجة الكلية)، وحساب قيمة (ت) المناظرة للفرق بين المتوسطات، وتحديد مستوى الدلالة المناظر لقيم (ت).

جدول رقم (١٠) قيمة (ت) ودلالة الفروق بين متوسطات درجات (عمال النظافة - صامات النظافة) للمحاور الأربعة والدرجة الكلية) ن = ١٥٠

المحور	المجموعة	عدد العمال	المتوسط	الانحراف المعياري	درجات الحرية	قيمة (ت)	مستوى الدلالة
الأول : الراحة	عمال	٧٥	١٢,٩٢	٤,٥٦	١٤٨	١,٠٤	٠,٢٠
	صامات	٧٥	١٢,٦٥	٢,٨٩			
الثاني : العناية	عمال	٧٥	٩,٥٢	١,٢١	١٤٨	٢,٢٧	٠,٠١
	صامات	٧٥	٨,٦٩	١,٨١			
الثالث : الأمان	عمال	٧٥	١٠,٢٠	٢,٥٩	١٤٨	١,٦٧	٠,٠٩
	صامات	٧٨	٩,٢٠	٢,٩١			
الرابع : العمل	عمال	٧٥	١٨,١٠	٢,٢٥	١٤٨	٥,١٢	٠,٠١
	صامات	٧٥	١٤,٩٦	٤,١١			
المحاور الأربعة	عمال	٧٥	٥٠,٧٦	٩,٨٠	١٤٨	٢,٤٨	٠,٠٥
	صامات	٧٥	٤٦,٦١	١٠,٦٢			

يتضح من الجدول رقم (١٠) وجود فروق دالة إحصائية عند مستوى دلالة (٠,٠١) بين ملابس عمال النظافة (رجال - سيدات) في كلاً من المحور الثاني (العناية) والرابع (العمل) والتحمل والعمر الاستهلاكي لصالح عمال النظافة (الرجال)، حيث بلغت قيمة (ت) (٢,٢٧، ٥,١٢) على التوالي، وقد يرجع ذلك إلى أن عمال النظافة (السيدات) يهتمون بالعناية بالزي من (غسيل - كي)، ويهتمون أيضاً بالمظهر العام الجيد للزي طوال فترة العمل مقارنة بعمال النظافة (الرجال)، وهذا ما أكدت عليه (شادية صلاح وآخرون، ٢٠١٣) بضرورة الاهتمام بالمظهر العام لعمال النظافة، بينما لا توجد فروق دالة إحصائية بين ملابس عمال النظافة (رجال - سيدات) في كلاً من المحور الأول (الراحة) والثالث (الأمان)، حيث بلغت قيمة (ت) (١,٠٤، ١,٦٧) على التوالي، وقد يرجع ذلك إلى استخدام خامات مماثلة في تصنيع زي العمال والعمال، بينما توجد فروق دالة إحصائية عند مستوى دلالة (٠,٠٥) بين ملابس عمال النظافة (رجال - سيدات) في الدرجة الكلية للأداء الوظيفي ككل لصالح عمال النظافة (الرجال) حيث بلغت قيمة (ت) (٢,٤٨)، والشكل رقم (٦) يوضح متوسطات درجات عمال النظافة (الرجال - السيدات) للأداء الوظيفي (المحاور والدرجة الكلية).



الشكل رقم (٦) متوسطات درجات ملابس عمال النظافة (رجال - سيدات)

للأداء الوظيفي (المحاور والدرجة الكلية)

يتضح مما سبق تحقق الفرض الثاني من فروض البحث جزئياً في كل من: المحور الأول والمحور الثالث، بينما لم يتحقق الفرض في كل من: المحور الثاني والرابع ودرجة البعد ككل والخاص بالأداء الوظيفي للملابس عمال النظافة.

• الفرض الثالث:

توجد علاقة دالة إحصائياً بين خواص الأقمشة المستخدمة للملابس عمال النظافة بمحافظة القاهرة والذهلية وجودة الأداء الوظيفي.

للتحقق من صحة هذا الفرض تم استخدام الأسلوب الإحصائي (معامل الجودة) و (Radar Chart).

جدول رقم (١١) نتائج قياس الخواص الوظيفية للمعينات (محل الدراسة)

م	مواصفة العينة	قوة الشد في اتجاه العمود (كجم)	قوة الشد في اتجاه العرض (كجم)	الامتصاص في اتجاه العمود (٪)	الامتصاص في اتجاه العرض (٪)	مقاومة التجدد في اتجاه العمود (٥)	مقاومة التجدد في اتجاه العرض (٥)	نسبة الامتصاص للماء (كثيئة)	مقاومة الاحتكاك حتى التلحق (مق)	الانكماش في اتجاه العمود (٪)	الانكماش في اتجاه العرض (٪)
عينة (١)	• نسبة خيط قطن / بولي استر (٧٥,٤:٢٤,٦) • وزن المتر المربع (١٥٤) جم • معدل قتل الملاء (٧٥/١٥٤) • معدل لعمات (٦٥/١٥٤) • التركيب النسبي: سادة ١/١	١٠٢	٦٦	٧,٥	٧	١٦٠	١٢٧	٢,٧	٢١١١	١,٤	١,٤
عينة (٢)	• نسبة خيط قطن / بولي استر (١٠٠:٠) • وزن المتر المربع (١٨٦) جم • معدل قتل الملاء (٢٥/١٨٦) • معدل لعمات (٢١/١٨٦) • التركيب النسبي: سادة ١/١	٩٢	٨٨	٧	٦,٥	١٢٢	١٥٧	٨,٥	٥٢٥٠	١,٥	١,٥
عينة (٣)	• نسبة خيط قطن / بولي استر (٧٥,١:٢٤,٩) • وزن المتر المربع (٢٦٥) جم • معدل قتل الملاء (٢٦/٢٦٥) • معدل لعمات (٢٢/٢٦٥) • التركيب النسبي: سادة ١/١	١١٠	١٠٠	٦,٥	٦,٥	١٥٠	١٥٠	٢,٧	٦٥٦٧	١,٤	١,٤
عينة (٤)	• نسبة خيط قطن / بولي استر (٧٦,٧:٢٢,٢) • وزن المتر المربع (١٨٠) جم • معدل قتل الملاء (٢٥/١٨٠) • معدل لعمات (٢٢/١٨٠) • التركيب النسبي: سادة ١/١	١٥٠	١٠٨	٧,٥	٦	١٨٠	١٥٢	٢,٢	٨١٢٤	١,٢	١,٢

يوضح الجدول رقم (١١) الاختبارات التي أجريت على أقمشة ملابس عمال النظافة (عينة الدراسة) للتحقق من كفاءة الأداء الوظيفي للملابس عمال النظافة بمحاكاة الدقهلية وهي كالتالي (قوة الشد، الاستطالة، مقاومة التجعد، نسبة امتصاص الماء، مقاومة الاحتكاك، الانكماش): وللتعرف على أفضل العينات المختبرة والتي تحقق أعلى معامل جودة لخواص الأداء الوظيفي تم استخدام الأسلوب الإحصائي (معامل الجودة) لنتائج اختبارات العينات الأربعة، والجدول رقم (١٢) يوضح نتائج معامل الجودة للعينات الأربعة (محل الدراسة).

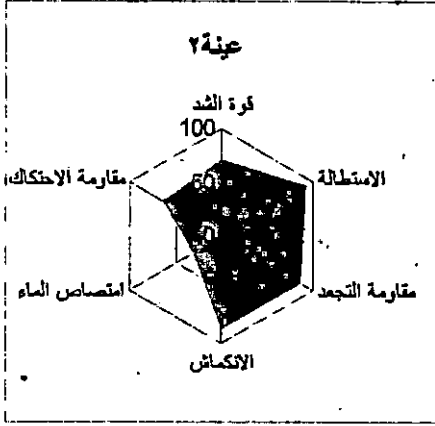
جدول رقم (١٢)

نتائج معامل الجودة (%) للعينات محل الدراسة

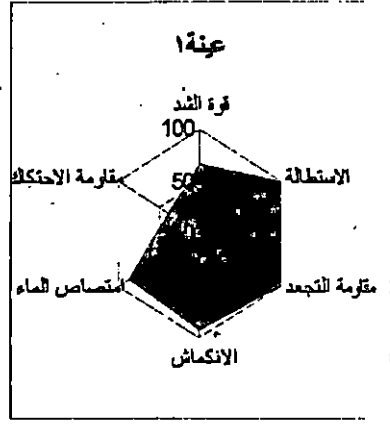
م	مواصفة العينة	رقم	قوة الشد (%)	الاستطالة (%)	مقاومة التجعد (%)	الانكماش (%)	امتصاص الماء	خشونة القطن (مقايير الاحتكاك)	معامل الجودة (%)
عينة (١)	نسبة خلط قطن/ بولي استر (٧٥،٤:٢٤،٦) وزن المتر المربع (١٥٤) جم عدد قتل السداء (٢٥/سم) عدد لهفات (٢٥/سم) التركيب النسبي: سادة ١/١	٦٧،٢	١٠٠	١٠٠	٩٢،٢	٨٨،٢	٢٨،٢	٨١،١٥	
عينة (٢)	نسبة خلط قطن/ بولي استر (١٠٠:٠) وزن المتر المربع (١٨٦) جم عدد قتل السداء (٢٥/سم) عدد لهفات (٢١/سم) التركيب النسبي: سادة ١/١	٧٢	٩٢،١	٨٧	٨٦،٦	٢١،٨	٦٤،٥	٧٢،٥	
عينة (٣)	نسبة خلط قطن/ بولي استر (٧٥،١:٢٤،٩) وزن المتر المربع (٢٦٥) جم عدد قتل السداء (٢٦/سم) عدد لهفات (٢٢/سم) التركيب النسبي: سادة ١/١	٨٧،٢	٨٩،٦	٨٤	٩٢،٢	٨٨،٢	١٠٠	٩٠،٤	
عينة (٤)	نسبة خلط قطن/ بولي استر (٧٦،٧:٢٣،٣) وزن المتر المربع (١٨٠) جم عدد قتل السداء (٢٥/سم) عدد لهفات (٢٢/سم) التركيب النسبي: سادة ١/١	١٠٠	٩٢،١	٨٩	١٠٠	١٠٠	٨٠،٧	٩٢،٨	

يتضح من الجدول رقم (١٢) أن أفضل العينات المختبرة والتي حققت أعلى معامل جودة لخواص الأداء الوظيفي ككل هي العينة رقم (٤) بنسبة (٩٣.٨%)، حيث كانت المواصفة البنائية لها (نسبة خلط قطن/ بولي استر ٧٦.٧:٢٣.٣، وزن المتر المربع ١٨٠ جم، وعدد قتل السداء ٢٥/سم، وعدد

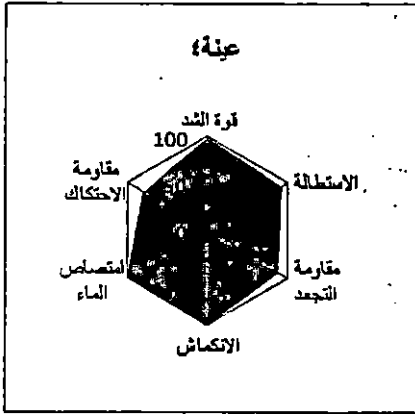
لحمات ٢٣ / سم، وتركيب نسجي سادة ١/١)، وهذه النتيجة تعد منطقية من حيث أن التركيب النسجي السادة تتعاشق فيه خيوط السداء واللحمة بزاوية مقدارها ٩٠ درجة وبالتالي تكون مساهمة التركيب البنائي للأقمشة في تحمل الإجهادات الواقعة عليها دائماً أكبر، هذا بالإضافة إلى أن نسب خلط كلاً من القطن والبوليستر (٧١,٧:٢٣,٣) تساهم في تحمل الإجهادات وإعطاء الزي مظهرية أجمل، ولتأكيد صدق النتائج السابقة استخدمت المنحنيات الرادارية في إيجاد الشكل عديد الأضلاع للعينات الأربعة كما في شكل (١٠،٩،٨،٧).



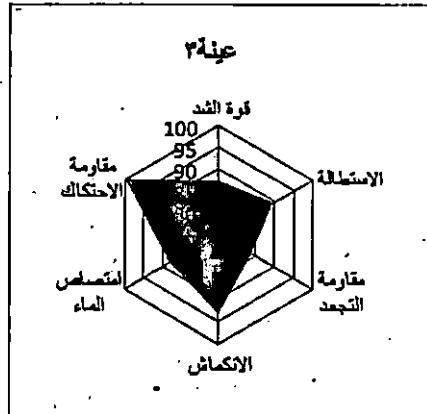
الشكل رقم (٨) الخريطة الرادارية
للخواص المقاسة للعينات (٢)



الشكل رقم (٧) الخريطة الرادارية
للخواص المقاسة للعينات (١)



شكل رقم (١٠) الخريطة الرادارية
للخواص المقاسة للعينات (٤)



شكل رقم (٩) الخريطة الرادارية
للخواص المقاسة للعينات (٣)

تشير نتائج هذه التحنيطات إلى كبر الشكل عديد الأضلاع الممثل لخواص العينة رقم (٤) مقارنة بالعينات رقم (٣،٢،١)، وبذلك تتفق الطريقتان الحسابية والبيانية في تحديد الاختيار الأمثل للأقمشة المختبرة.

يتضح مما سبق تحقق الفرض الثالث من فروض البحث في وجود علاقة بين خواص الأقمشة المستخدمة للملابس عمال النظافة بمحافظة الدقهلية وجودة الأداء الوظيفي.

أهم نتائج البحث:

١- زى عمال النظافة بمحافظة الدقهلية يتوافر فيه عاملي (العناية وسهولة الاستخدام - التحمل والعمر الاستهلاكي) حيث كانت النسبة المئوية لاستجابة (موافق) على إجمالي عبارات المحورين أعلى الاستجابات وكانت على الترتيب (٤٣,٦٪، ٤٧٪)، بينما لا يتوافر فيه عاملي (الراحة، الأمان) حيث كانت النسبة المئوية لاستجابة (غير موافق) على إجمالي عبارات المحورين (٤٧,٧١٪، ٦١,٧٣٪) وذلك يمثل أعلى النسب.

٢- وجود فروق بين ملابس عمال النظافة بمحافظة الدقهلية من الناحية الوظيفية (الرجال - السيدات) من ناحية (العناية - التحمل والعمر الاستهلاكي) لصالح عمال النظافة (الرجال) حيث بلغت قيمة (ت) (٣,٢٧، ٥,١٣) للمحورين على التوالي، بينما لا توجد فروق بين ملابس عمال النظافة (الرجال - السيدات) من ناحية (الراحة - الأمان) حيث بلغت قيمة (ت) (١,٠٤، ١,٦٧) للمحورين على التوالي.

٣- التوصل إلى أفضل المواصفات الواجب مراعاتها في أقمشة ملابس عمال النظافة وهي كالتالي:

• نسبة الخلط (قطن / بولي استر ٧٦,٧:٢٣,٣).

• وزن المتر المربع (١٨٠ جم).

• عدد فتل السداء (٢٥ / سم)، وعدد لحمات (٢٣ / سم).

• التركيب النسجي سادة (١/١).

توصيات البحث:

١- عدم استخدام خامة البولي استر كخامة خالصة في تصنيع ملابس العمال وخاصة ملابس عمال النظافة.

٢- ضرورة عمل مقاسات مختلفة لزي عمال النظافة ليتناسب مع جميع العمال.

٣- تنفيذ الزي بخامات تناسب فصلي الصيف والشتاء.

٤- ضرورة التواصل بين مراكز البحث العلمي والمصانع المنتجة للملابس العمال بحيث يتم

تطويرها بصفة مستمرة، وتدعيمها بكل ما يتم التوصل إليه من نتائج علمية.

٥- الاهتمام بدراسة ملابس الفئات الأخرى من العمال مما يؤثر على العمل والقدرة على الانتاج.

المراجع:

١- أسماء حميدة محمد (٢٠٠٩)، دراسة تأثير المواد الكيميائية على العمر الاستهلاكي للملابس الحماية للعاملين في مجال الصناعة، رسالة ماجستير، كلية الاقتصاد المنزلي، جامعة المنوفية.

٢. أمل فوزى عبدالمنعم (٢٠١٥): تقييم الملابس الطبية المستخدمة بالمستشفيات وتحديد أنسب المعايير لاختيارها، رسالة دكتوراه، كلية التربية النوعية، جامعة المنصورة.
٣. أيمن السيد إبراهيم (٢٠٠٣): دراسة مقارنة لخواص أقمشة القمصان خفيفة الوزن من خيوط مزوية ومخلوطة، رسالة ماجستير، كلية الفنون التطبيقية، جامعة حلوان.
٤. حنان على محمود على (٢٠٠٢): تأثير عمليات العناية على كفاءة الأداء الوظيفي لبعض المنتجات النسجية القطنية، رسالة ماجستير، كلية الفنون التطبيقية، جامعة حلوان.
٥. دينا لطفي حامد مغيث (٢٠٠٩): متطلبات التصميم الوظيفي للأزياء الموحدة في المجال الفندقى، رسالة ماجستير، كلية الفنون التطبيقية، جامعة حلوان.
٦. رحاب مبروك صيدالله (٢٠٠٩): دراسة تحليلية للملابس العاملين في مجال الحديد والصلب لإعداد مواصفات وقائية تتفق مع طبيعة العمل، رسالة ماجستير، كلية الاقتصاد المنزلي، جامعة المنوفية.
٧. سها محمد عبد الرازق (٢٠٠٢): تقييم كفاءة الأداء الوظيفي لبعض التصميمات المقترحة لرفع مستوى الحماية من مخاطر التعرض المهني لدرجات الحرارة المرتفعة، رسالة دكتوراه، كلية الاقتصاد المنزلي، جامعة المنوفية.
٨. هادية صلاح ورائيا مصطفى (٢٠١٣): تصميم وإنتاج زى عاملات النظافة في ضوء المتطلبات الوظيفية والتكنولوجيا الحديثة، مجلة بحوث التربية النوعية، العدد (٢٨)، جامعة المنصورة.
٩. هيرين صلاح الدين على (٢٠٠٦): دراسة المتطلبات الوظيفية والتصميمية للملابس العمال، رسالة ماجستير، كلية الفنون التطبيقية، جامعة حلوان.
١٠. عزة عبد الخالق محمود صقر (٢٠١١): إمكانية تحقيق التوافق بين الجسم والقطعة الملابس لزي العاملين في الصناعة، رسالة دكتوراه، كلية الاقتصاد المنزلي، جامعة المنوفية.
١١. علا عبدالسلام، فادة عبدالسلام (٢٠٠٤): أهمية توفير الراحة النفسية والفسولوجية في أقمشة ملابس القتيات الجامعيات، المؤتمر القومي الثامن، مجلد (١٣)، العدد (٥)، جامعة المنوفية.
١٢. محمد صيدالله الجميل (٢٠٠٢): الأسس العلمية والفنية في علم التراكيب النسجية، دار الإسلام، المنصورة.
١٣. منال البكرى المتولى (٢٠١٠): الملابس وصحة الإنسان في القرن الحادي والعشرين، مجلة بحوث التربية النوعية، العدد (١٧)، جامعة المنصورة.
١٤. نبيلة فاروق عبدالكريم (٢٠١٠): تقييم الأداء الوظيفي لبعض أقمشة ملابس العاملين بالفنادق، مجلة بحوث التربية النوعية، العدد الثامن عشر، جامعة المنصورة.
١٥. نشوه عبد الرؤف عبدالحميد (٢٠٠٣): تأثير بعض التراكيب النسجية البينائية للأقمشة السليلوزية والمعالجة الأولية والتجهيز على بعض خواصها الوظيفية وقابليتها للتنظيف، رسالة دكتوراه، كلية الاقتصاد المنزلي، جامعة المنوفية.
١٦. نعمة مصطفى رقبان (٢٠٠٧): موسوعة مبادئ علم الاقتصاد المنزلي، دار الحسين للطباعة والنشر، المنوفية.

١٧. هشام احمد عصام (٢٠١٠)، التصميم والتشغيل للملابس الطبية فى ضوء مفاهيم الأمان والسلامة المهنية، رسالة دكتوراه، كلية الأقتصاد المنزلي، جامعة حلوان.

18. Patrick john-(1995): Fashion design illustration children" - Ireland.
19. Pratt, M.J,(1993): On the Meaning and impact of organizational dress.
20. Academy Of Management Review.18.
21. Kathryn L, Hatch (1992): Textile Science, West Publishing company ,U.S.A
22. <http://www.vitliligoarab.net>

ملحق (أ)

استمارة استبيان تستهدف الوقوف على الجوانب الإيجابية والسلبية لملايين عمال النظافة

السادة العاملين بهيئة النظافة:

بعد التحية ،،،،

تقوم الدراسة بإجراء دراسة بعنوان " تقييم الأداء الوظيفي لملايين بعض عمال النظافة بمحافظة الدقهلية"، وذلك للوقوف على الجوانب الإيجابية والسلبية بملايين عمال النظافة.

برجاء وضع علامة (✓) في الخانة التي تتفق ورايكم والتفضل بإبداء آرائكم ومقترحاتكم التي تفيد في هذا الشأن.

والباحثة إذ تشكر سلفاً حسن تعاونكم معها وتقديرها لما تبذلون من اهتمام، وتؤكد أن البيانات والمعلومات التي تقدمونها ستكون محل السرية التامة ولن تستخدم إلا لغرض البحث العلمي.

مع خالص الشكر والتقدير ،،،،،

بيانات:

- الاسم (اختياري):
- السن:
- الحالة التعليمية:
- مكان العمل:
- الجنس: ذكر أنثى
- أردني زي مكون من: قطعة واحدة قطعتين أخرى.....
- كم مرة تتسلم فيها زياً جديداً خلال السنة: مرة واحدة مرتين أخرى.....

م	العبارات	موافق	موافق إلى حد ما	غير موافق
للحور الأول : الراحة				
١	يتناسب الزي مع فصل الصيف والشتاء.			
٢	القياسات المتوفرة من الزي تلبس احتياجاتي.			
٣	أشعر بالراحة عندما ارتدي الزي أثناء العمل.			
٤	توجد صعوبة عند ارتداء وخلع الزي.			
٥	خامة الزي مرهقة وتقتص العرق.			
٦	يعمل الزي خلال فترة العمل على رفع درجة حرارة جسمي.			
٧	يمتلك الزي نعومة للمسن.			
للحور الثاني: سهولة الاستخدام (العناية)				
١	يتعرض الزي للاتساخ بسرعة.			
٢	تزال البقع من الزي بسهولة أثناء الغسيل.			
٣	يتكسب الزي (تغير في الطول والعرض) بعد الغسيل.			
٤	يحتاج الزي للغسيل أكثر من مرة خلال الأسبوع.			
٥	يحتاج الزي لكي بعد عملية الغسيل.			
للحور الثالث: الأمان				
١	خامة الزي لا تسبب حساسية بالجلد.			
٢	الزى لا يولد شعاعات كهربائية.			
٣	تصميم الزي يوفر الحماية من مختلف العوامل البيئية.			
٤	تصميم الزي لا يسمح بدخول الاتربة والميكروبات لمسطح الجلد.			
٥	أحرص على استخدام مكملات الزي (القطن، قطاء الرأس، الكمامة).			
للحور الرابع: التحمل والعمر الاستهلاكي				
١	يتحمل الزي ضغوطات الغسيل المتكررة.			
٢	لا تتمزق أقمشة الزي بعد مرور فترة قصيرة من الاستخدام.			
٣	لا يحدث تآكل في أماكن معينة مثل: الركبة - الكوع - الأساور - الياقة.			
٤	يحدث تسهيل لخامة الزي أثناء الاستعمال.			
٥	الحيكاكات المستخلمة في الزي تتفكك بسهولة.			
٦	يتحمل الزي درجات الحرارة المرتفعة أثناء الغسيل.			
٧	توجد دمامات (بطانات) في الأساور والياقة.			
٨	يحدث تلف سريع في وسائل شاق الزي (سوست - أزرار).			

ملحق (٢) أسماء السادة المحكمين لاستمارة الاستبيان

م	الاسم	الوظيفة
١	أ.د/ ماجده محمد ماضي	أستاذة الملابس والنسيج - كلية الاقتصاد المنزلي - جامعة حلوان
٢	أ.د/ نشأت نصر الرفاعي	أستاذ ورئيس قسم الملابس والنسيج - كلية الاقتصاد المنزلي - جامعة المنوفية
٣	أ.م.د/ إيهاب أحمد محمد	أستاذة الملابس والنسيج - كلية الاقتصاد المنزلي - جامعة المنوفية
٤	أ.م.د/ مملوح أحمد مبروك	مدرس الملابس والنسيج - كلية الاقتصاد المنزلي - جامعة المنوفية
٥	أ.م.د/ وسام حمد إبراهيم	أستاذة الملابس والنسيج المساعد - كلية الاقتصاد المنزلي - جامعة حلوان
٦	د/ خالد مصطفى عابدين	مدرس الملابس والنسيج - كلية الاقتصاد المنزلي - جامعة حلوان
٧	د/ أحمد رمزي عماد الله	مدرس الملابس والنسيج - كلية الاقتصاد المنزلي - جامعة المنوفية
٨	د/ سوزان عيد الملاك	مدرس المناهج وطرق التدريس - كلية التربية النوعية - جامعة المنصورة
٩	د/ إيمان فوزي عبد المنعم	مدرس المناهج وطرق التدريس - كلية التربية النوعية - جامعة المنصورة
١٠	د/ سهام محمد فتحي	مدرس الملابس والنسيج - كلية الاقتصاد المنزلي - جامعة المنوفية

Assess The Functionality of Some Clothes Hygiene Dakahlia Governorate Workers

Abstract

Targeted research to identify the level of worm functionality of clothes cleaners dakahlia governorate (men - women).

in order to stand on the positive and negative aspects and identify all necessary measures to this quality functional requirements of clothing, achieving quality in use .

Application was on a sample of (150) of the hygiene workers dakahlia of them workers (75 men - 75 women) the search tool is a questionnaire directed to the cleaners included on four axes (comfort - care - safety - endurance and old consumer) has been judged by a group of specialists; in addition to a set of tests on samples of fabrics used in order to verify the research hypotheses

The results led to the existence of significant differences between the clothes cleaners dakahlia governorate functionally, and also the presence of statistically significant differences between the clothes of both men and women. the results also proved that uniform cleaners dakahlia governorate where workers are available (and ease of use, durability and age consumer care) where the percentage of response (ok) to the total axes phrases highest responses were respectively (43.6% -47%), while not having the workers (comfort and safety), where a higher percentage of response (not ok) on total axes phrases (47.71% - 61.73%) and it represents the highest percentages.

Through the study of properties of functional for some of the samples used in the clothes cleaners dakahlia governorate sample achieved a no. 4 specification constructions (mixing cotton polyester ratio 23.3: 76.7 of weight per square meter of 180 g and the number of wicking box warp 25 cm and number of nevi 23 cm and the installation of textile 1/1) highest quality plants(93.8%)

